

Evaluación Censal de Diagnóstico – Ficha Técnica

**Curso
2010-2011**

Durante el curso 2010- 2011 se evaluaron las competencias

- Cultural y artística
- Social y ciudadana
- Digital y tratamiento de la información (secundaria en esta edición, primaria en la siguiente)

CENTROS PARTICIPANTES

Nivel	HUESCA		TERUEL		ZARAGOZA		TOTAL
	Centro privado	Centro público	Centro privado	Centro público	Centro privado	Centro público	
Primaria	12	65	6	51	71	170	375
Secundaria	10	33	6	29	69	59	206
TOTAL	22	98	12	80	140	229	581

ALUMNOS EVALUADOS

Sexo	Primaria		Sexo	Secundaria		
	Cultural y Artística	Social y Ciudadana		Cultural y Artística	Social y Ciudadana	Digital y Tratamiento Información
Mujer	5.689	5.710	Mujer	5.455	5.450	5.392
Varón	5.956	5.984	Varón	5.653	5.657	5.612
TOTAL	11.645	11.694	TOTAL	11.108	11.107	11.004

Año de nacimiento	Primaria	Secundaria
1999	9	11
2000	1.307	1.321
2001*	10.329	10.362
TOTAL	11.645	11.694

Año de nacimiento	Secundaria
1994	36
1995	1.012
1996	2.204
1997*	7.852
1998	4
TOTAL	11.108

Digital y tratamiento de la información Primaria -Realizada en el curso 2011-2012-

Sexo	
Mujer	5.239
Varón	6.245
TOTAL	11.484

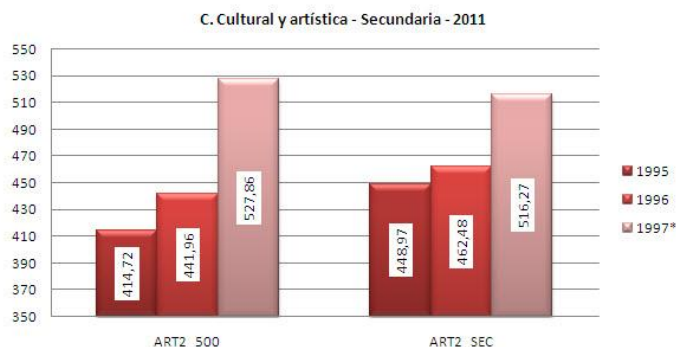
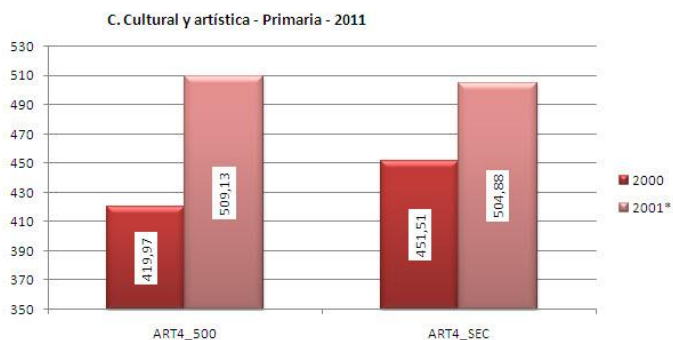
Año de nacimiento	
2000	8
2001	1.236
2002*	10.238
2003	2
TOTAL	11.484

* El asterisco indica el año de idoneidad en todas las gráficas

Contrastes de diferencias

AÑO DE NACIMIENTO

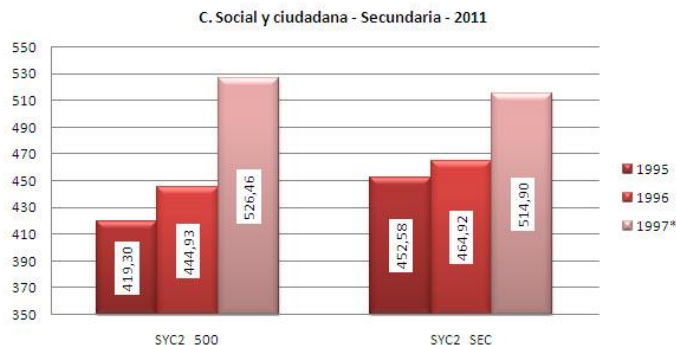
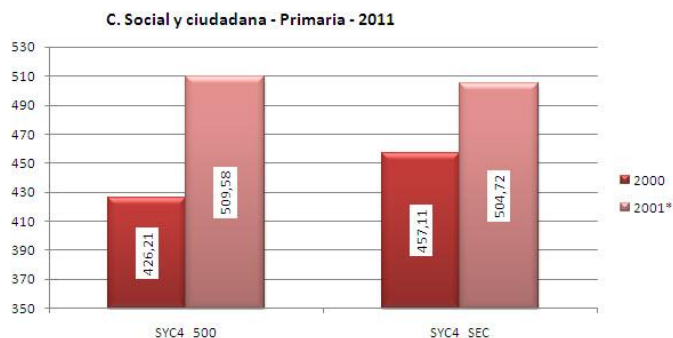
CULTURAL Y ARTÍSTICA



La repetición de curso no compensa la diferencia de los resultados en la competencia cultural y artística, ni siquiera descontando el efecto del nivel sociocultural.

La repetición de curso en secundaria tampoco compensa las diferencias de los resultados en la competencia cultural y artística. Las diferencias a favor de los que están escolarizados en su año son significativas en todos los casos.

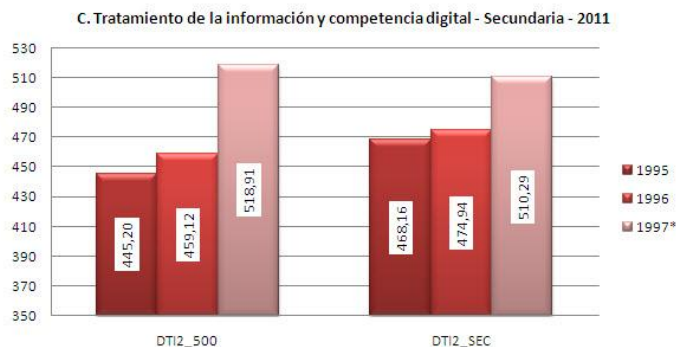
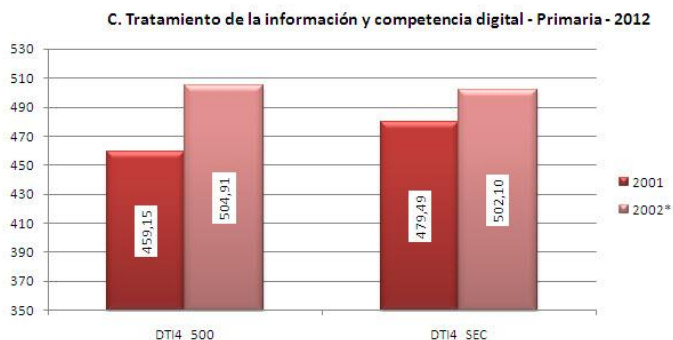
SOCIAL Y CIUDADANA



Los estudiantes que han repetido algún curso obtienen resultados significativamente inferiores a los que están en el año de idoneidad. Esto ocurre incluso descontando el efecto del nivel sociocultural.

Los estudiantes que están cursando en el año de idoneidad obtienen mejores resultados que aquellos que han repetido una o más veces. Estas diferencias son significativas. Al descontar el efecto del nivel sociocultural, las diferencias se mantienen.

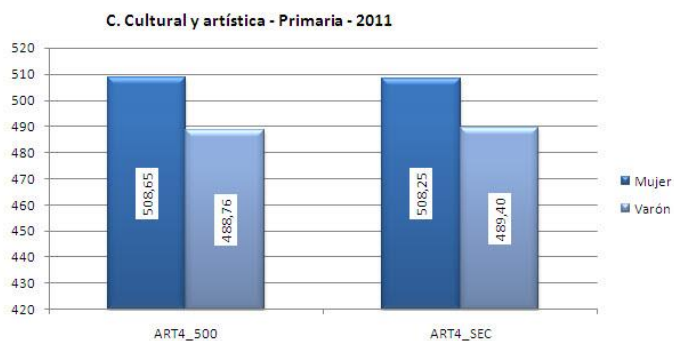
DIGITAL Y DE TRATAMIENTO DE LA INFORMACIÓN



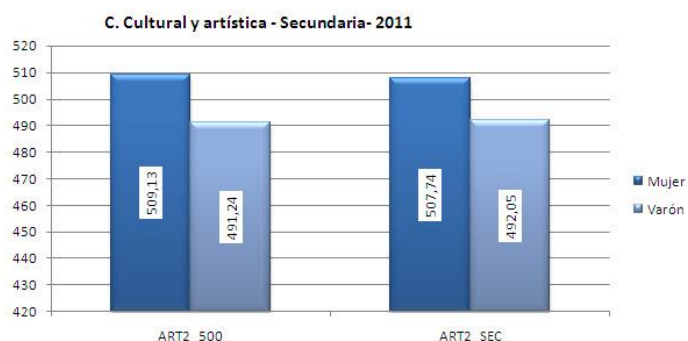
La repetición de curso no mejora, en ningún caso, el rendimiento en esta competencia, ni aun descontando el efecto sociocultural.

La repetición de curso no mejora los resultados. Las diferencias que se producen entre repetidores y no repetidores son significativas en todos los casos. Sólo hay un caso en que no se producen estas diferencias, y es entre los repetidores de un año y los de dos años, al descontar el efecto sociocultural.

CULTURAL Y ARTÍSTICA

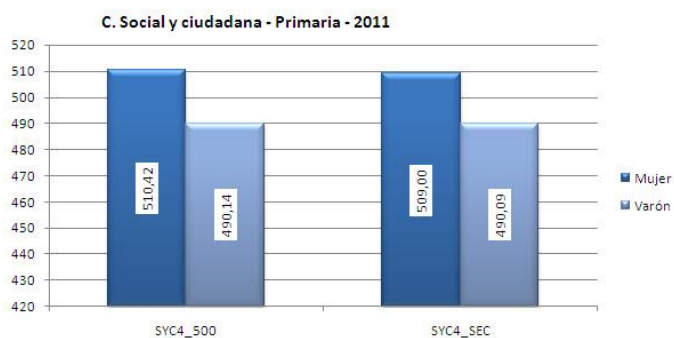


Las diferencias de puntuación a favor de las chicas en la competencia artística de primaria es estadísticamente significativa, incluso descontando el nivel sociocultural.

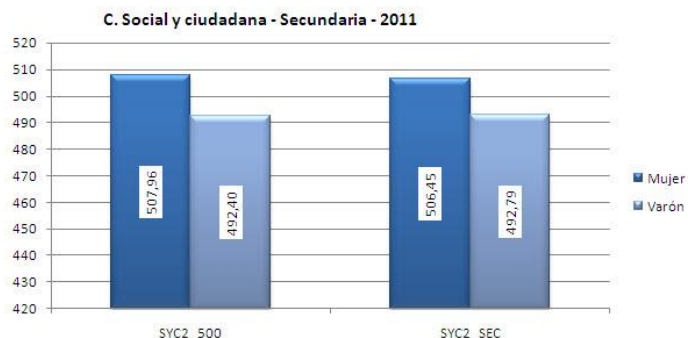


Los resultados que obtienen las chicas de secundaria en la competencia son superiores a los de los chicos. Estas diferencias son significativas en todos los casos.

SOCIAL Y CIUDADANA

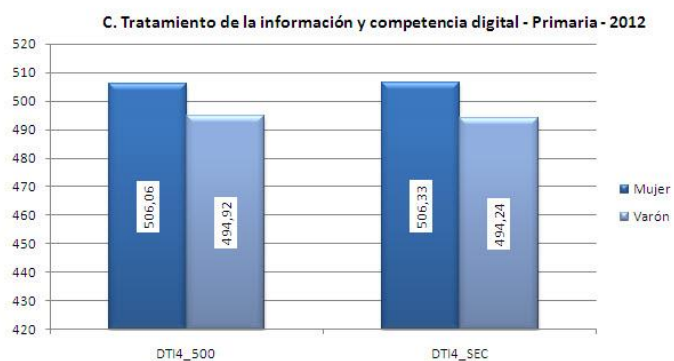


Los resultados de las chicas en primaria son algo superiores a los de los chicos, y estas diferencias son significativas incluso descontando el efecto del nivel sociocultural. El hecho de que las chicas tengan una maduración más rápida puede influir en esta diferencia a su favor.



Los resultados obtenidos por las chicas son superiores y estas diferencias son significativas, aun descontando el efecto del nivel sociocultural.

DIGITAL Y DE TRATAMIENTO DE LA INFORMACIÓN



Los resultados obtenidos por las chicas de primaria en esta competencia son significativamente superiores a los de los chicos, aun descontando el efecto sociocultural



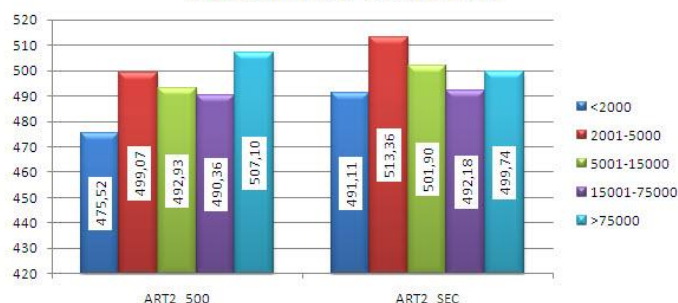
En esta competencia, en el nivel de secundaria los chicos obtienen mejores resultados que las chicas, aun descontando el efecto sociocultural, y las diferencias que se producen son significativas.

CULTURAL Y ARTÍSTICA

C. Cultural y artística - Primaria - 2011



C. Cultural y artística - Secundaria - 2011

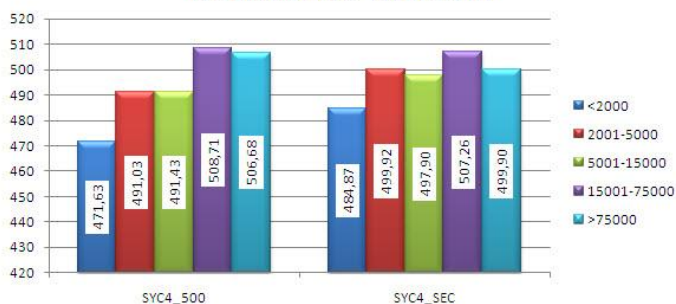


Los estudiantes de las poblaciones de 15 a 75 mil son los que obtienen los mejores resultados en la competencia cultural y artística, y las diferencias son significativas incluso descontando el efecto del nivel sociocultural. Los resultados más bajos los obtienen los estudiantes de poblaciones con menos de 2 mil habitantes, y con diferencias significativas con el resto de grupos.

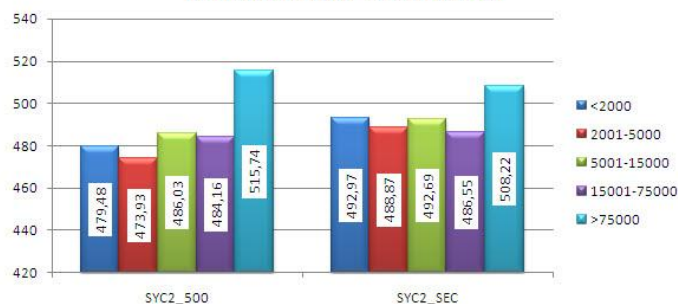
En resultados directos los estudiantes de las poblaciones de más de 75 mil habitantes obtienen los mejores resultados, con diferencias significativas en casi todos los casos. Pero al descontar el efecto sociocultural, los mejores resultados se obtienen en las poblaciones de 2 a 5 mil habitantes, y con diferencias significativas respecto al resto de los grupos.

SOCIAL Y CIUDADANA

C. Social y ciudadana - Primaria - 2011



C. Social y ciudadana - Secundaria - 2011

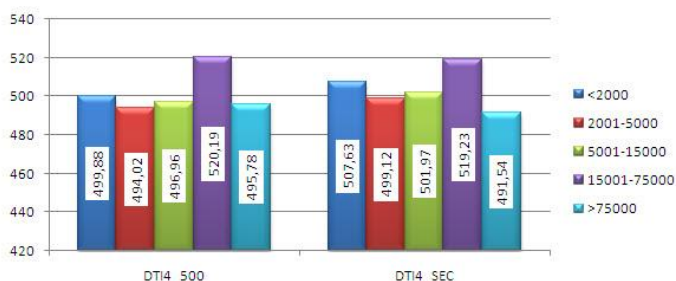


Los estudiantes de poblaciones de 15 a 75 mil habitantes obtienen los mejores resultados, aunque no son distintos de los de los estudiantes de poblaciones de más de 75 mil. Al descontar el efecto del nivel sociocultural, sí hay diferencias entre estos dos grupos. Los resultados más bajos los obtienen los estudiantes de las poblaciones de menos de 2 mil habitantes con diferencias significativas en todos los casos.

Los estudiantes de las localidades de más de 75 mil habitantes obtienen los mejores resultados en esta competencia, y estas diferencias son significativas, incluso descontando el efecto del nivel sociocultural. El resto de los grupos, aunque presentan diferencias en puntuación, ya no las tienen al descontar el efecto sociocultural.

DIGITAL Y DE TRATAMIENTO DE LA INFORMACIÓN

C. Tratamiento de la información y competencia digital - Primaria - 2012



C. Tratamiento de la información y competencia digital - Secundaria - 2011



Los mejores resultados los obtienen estudiantes de las localidades de entre 15 y 75 mil habitantes, con diferencias significativas en todos los casos, aun descontando el efecto sociocultural. Al descontar el efecto sociocultural, son los de localidades de más de 75 mil los que obtienen los peores resultados. Las diferencias en estos casos, son significativas.

Los mejores resultados los obtienen los estudiantes que viven en localidades de más de 75 mil habitantes, con diferencias significativas sobre el resto en la mayoría de los casos, aun descontando el efecto sociocultural. Los estudiantes de localidades de 15 a 75 mil habitantes son los que obtienen los resultados más bajos, con diferencias significativas en la mayoría de los casos, aun descontando el efecto sociocultural.

Conclusiones

De nuevo, como en las ediciones anteriores, se observa que el actual modelo de repetición no permite compensar la diferencia de resultados en la adquisición de las competencias. En este caso no se ve una evolución en el tiempo que mitigue las diferencias. Los programas de refuerzo como el PROA no tienen contenidos asociados a las competencias evaluadas en esta edición por lo que no se observa una mejora en el tiempo. Se puede plantear la necesidad de ampliar los ámbitos en los que se aplica el PROA a Digital, Artística y Social y Ciudadana e incluso en anticiparlo a las etapas iniciales.

Existen diferencias entre chicos y chicas según la competencia. El sentido de la diferencia se mantiene con el paso del tiempo salvo en la competencia Digital en la que se invierte el signo (en primaria son las chicas las que tienen una ventaja en resultados respecto a los chicos y en secundaria son los chicos los que obtienen mejores resultados que las chicas). La magnitud de las diferencias se conserva en el tiempo tanto para la Artística como para la Social y ciudadana. En la Digital se pasa de 10 puntos a favor de las chicas en primaria a 10 a favor de los chicos en secundaria mientras que en las otras es de 20 a favor de las chicas en ambos niveles.

Nuevamente, es posible que los métodos pedagógicos aplicados puedan contribuir a las diferencias por sexo.

El tamaño de la población tiene efecto en las diferencias en los resultados. Estas diferencias no mantienen un comportamiento homogéneo ni entre competencias ni en el tiempo. No se puede identificar una pauta que establezca una relación entre los tamaños de población y las diferencias que se producen.