



## Evaluación Censal de Diagnóstico – Ficha Técnica

Durante el curso 2008- 2009 se evaluaron las competencias

- Comunicación lingüística (castellano)
- Matemática
- Aprender a aprender

### CENTROS PARTICIPANTES

Nivel	HUESCA		TERUEL		ZARAGOZA		TOTAL
	Centro privado	Centro público	Centro privado	Centro público	Centro privado	Centro público	
Primaria	12	61	6	52	70	154	355
Secundaria	11	33	6	29	69	57	205
<b>TOTAL</b>	<b>23</b>	<b>94</b>	<b>12</b>	<b>81</b>	<b>139</b>	<b>211</b>	<b>560</b>

### ALUMNOS EVALUADOS

Sexo	Primaria		
	Matemáticas	Comunicación Lingüística Castellano	Aprender a aprender (cognitiva)
Mujer	4.779	4.777	4.736
Varón	5.137	5.152	5.091
<b>TOTAL</b>	<b>9.916</b>	<b>9.929</b>	<b>9.827</b>

Sexo	Secundaria		
	Matemáticas	Comunicación Lingüística Castellano	Aprender a aprender (cognitiva)
Mujer	5.484	5.508	5.340
Varón	5.687	5.693	5.524
<b>TOTAL</b>	<b>11.171</b>	<b>11.201</b>	<b>10.864</b>

Año de nacimiento	Primaria		
1997	6	7	6
1998	1.090	1.099	1.073
1999*	8.820	8.823	8.748
<b>TOTAL</b>	<b>9.916</b>	<b>9.929</b>	<b>9.827</b>

Año de nacimiento	Secundaria		
1992	35	33	31
1993	1.070	1.087	973
1994	2.321	2.308	2.199
1995*	7.743	7.771	7.659
1996	2	2	2
<b>TOTAL</b>	<b>11.171</b>	<b>11.201</b>	<b>10.864</b>

\* El asterisco indica el año de idoneidad en todas las gráficas

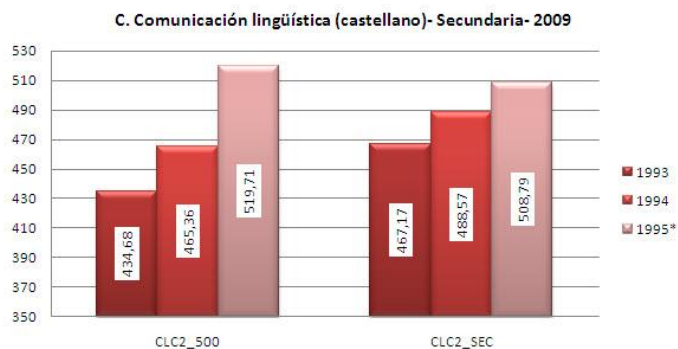
# Contrastes de diferencias

## AÑO DE NACIMIENTO

### COMUNICACIÓN LINGÜÍSTICA

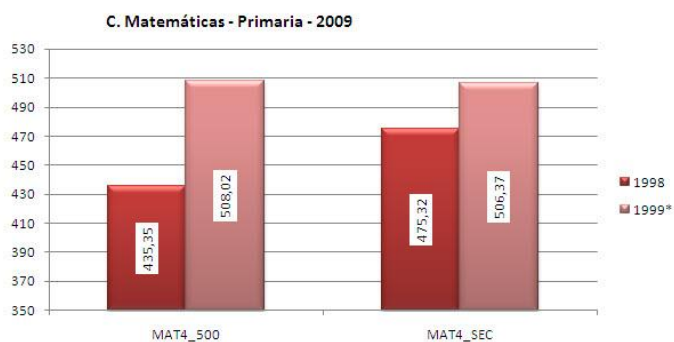


Los estudiantes que están en el año de idoneidad obtienen, significativamente, mejores resultados que los que están repitiendo.

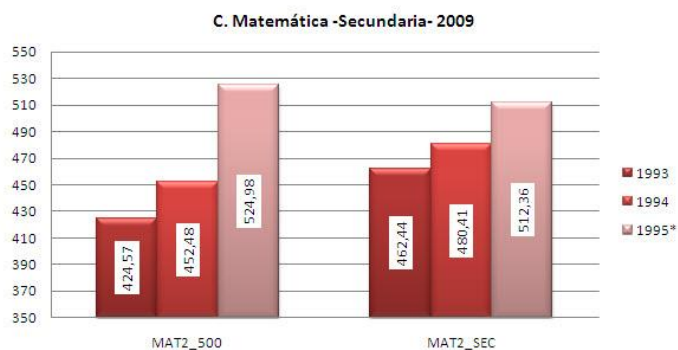


Las diferencias entre los estudiantes que están en su año de idoneidad con respecto a los que han repetido uno o dos cursos, son significativas a favor de los primeros. También las diferencias son significativas a favor de los que han repetido una vez frente a los que han repetido dos veces.

### MATEMÁTICA

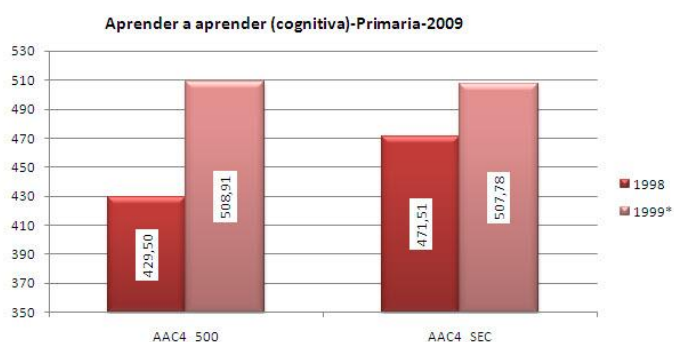


La repetición de curso no mejora los resultados en competencia matemática. Las diferencias entre ambos grupos son siempre significativas.

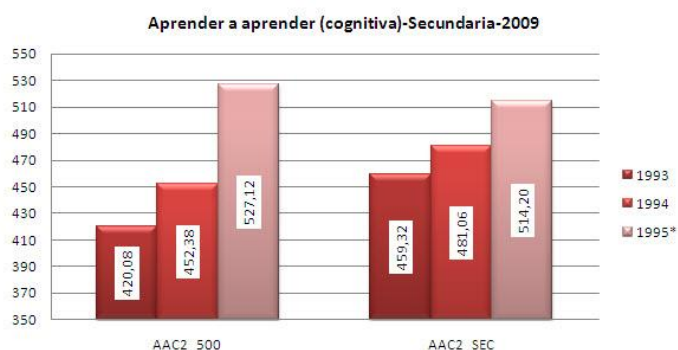


En secundaria de nuevo se muestra significativamente que la repetición no compensa la diferencia en los resultados, siendo peores cuantos más años de repetición se den. Todas las diferencias son significativas.

### APRENDER A APRENDER (COGNITIVA)



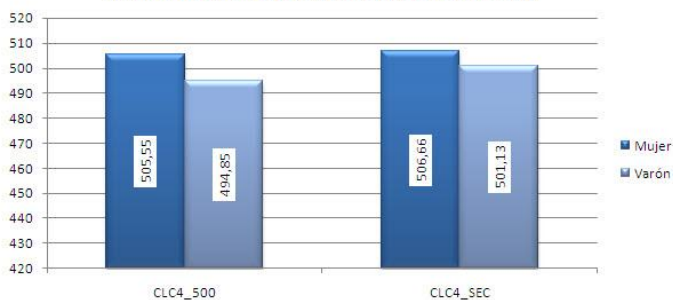
Los estudiantes que están en el año de idoneidad obtienen mejores resultados que los que están repitiendo, y estas diferencias significativas se mantienen incluso descontando el efecto sociocultural.



En secundaria la situación es exactamente la misma a la descrita en primaria y en el resto de competencias.

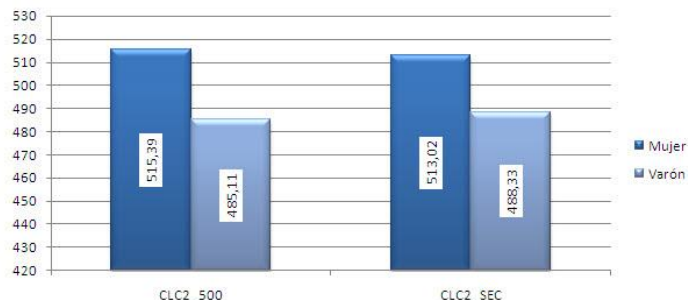
## COMUNICACIÓN LINGÜÍSTICA

C. Comunicación lingüística (castellano) - Primaria - 2009



Las chicas en primaria obtienen resultados mejores que los chicos con diferencias significativas tanto para puntuación directa como tras descontar el efecto sociocultural.

C. Comunicación lingüística (castellano) - Secundaria - 2009



Las diferencias que se mostraban en esta competencia en primaria, se acentúan en secundaria y continúan siendo significativas a favor de las chicas.

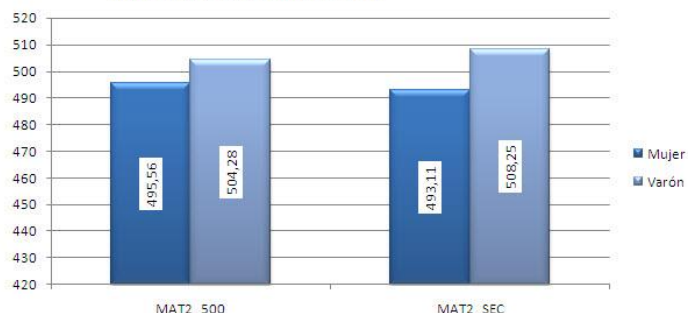
## MATEMÁTICA

C. Matemáticas - Primaria - 2009



En matemáticas se invierte el sentido de la diferencia que teníamos en la anterior competencia. Aquí los resultados de los chicos son mejores que los de las chicas y las diferencias entre ambos son significativas, aun descontando el efecto del nivel sociocultural.

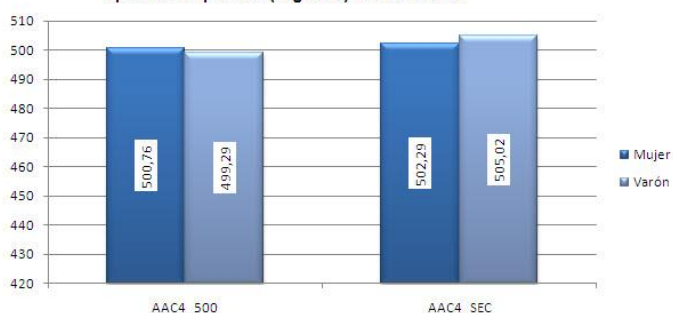
C. Matemáticas - Secundaria - 2009



Las diferencias en los resultados para secundaria son iguales a los que había en primaria: se da una diferencia significativa a favor de los chicos, aun descontando el efecto del nivel sociocultural.

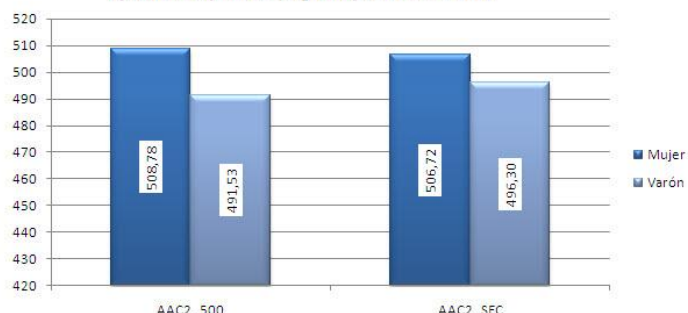
## APRENDER A APRENDER (COGNITIVA)

Aprender a aprender (cognitiva)-Primaria-2009



En la competencia de aprender a aprender para el nivel de primaria no hay diferencias significativas de puntuaciones entre chicos y chicas, ni tampoco al descontar el efecto sociocultural.

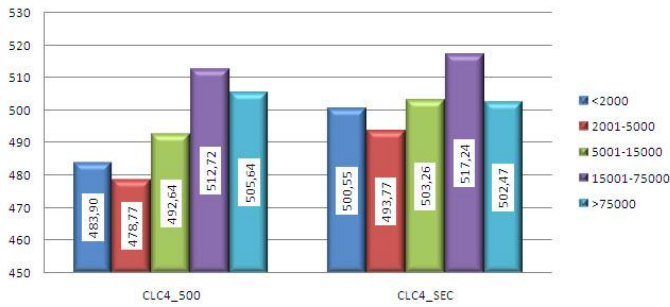
Aprender a aprender (cognitiva)-Secundaria-2009



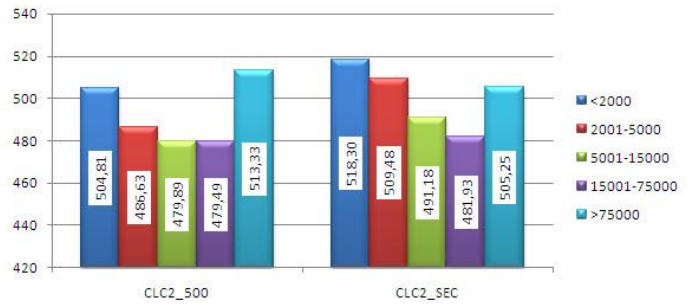
Pero en el caso de secundaria, las diferencias entre chicos y chicas aparecen y son significativas tanto en puntuación directa como al descontar el efecto sociocultural.

COMUNICACIÓN LINGÜÍSTICA

C. Comunicación lingüística (castellano) - Primaria - 2009



C. Comunicación lingüística (castellano) - Secundaria - 2009

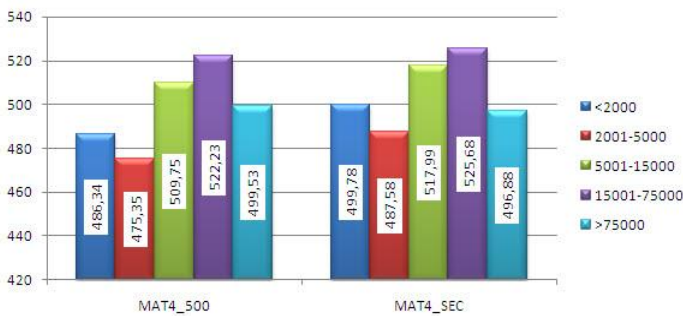


Respecto al tamaño de la localidad en la que se ubica el centro, los estudiantes de las localidades que tienen entre 15 y 75 mil habitantes son los que obtienen los mejores resultados, aun descontando el efecto del nivel sociocultural. Los estudiantes de localidades entre 2 y 5 mil habitantes son los que peores resultados han obtenido en la competencia lingüística, aun descontando el efecto del nivel sociocultural. Estas diferencias son significativas.

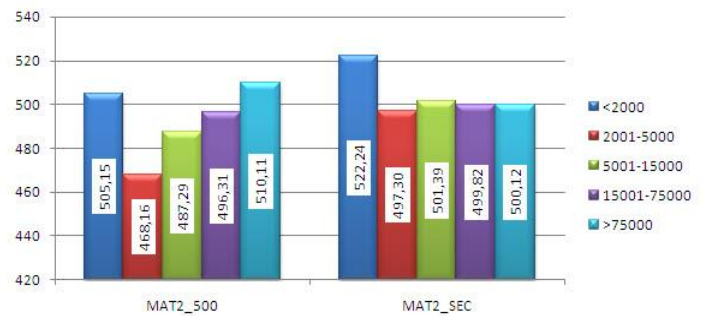
Los estudiantes de poblaciones de menos de 2 mil habitantes y los de más de 75 mil obtienen los mejores resultados, con diferencias significativas frente al resto. Aunque la puntuación directa de los estudiantes de las localidades de más de 75 mil habitantes supera a la de las localidades más pequeñas, al quitar el efecto del nivel sociocultural, estas diferencias desaparecen.

MATEMÁTICA

C. Matemáticas - Primaria - 2009



C. Matemáticas - Secundaria - 2009

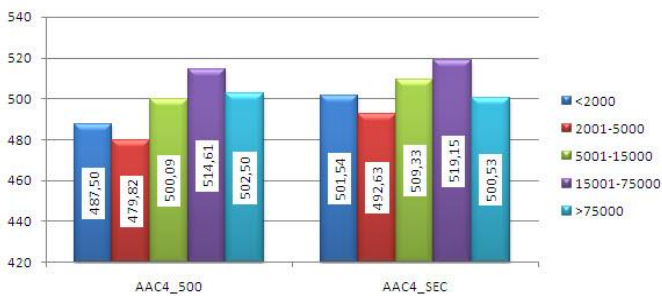


Los mejores resultados en esta competencia en primaria los obtienen los estudiantes situados en poblaciones de 15 a 75 mil habitantes, con diferencias significativas en todos los casos. Al descontar el efecto sociocultural, la puntuación de los estudiantes de localidades de menos de 2 mil habitantes mejora y supera a la de estudiantes de localidades de más de 75 mil habitantes. Pero esta diferencia no es significativa.

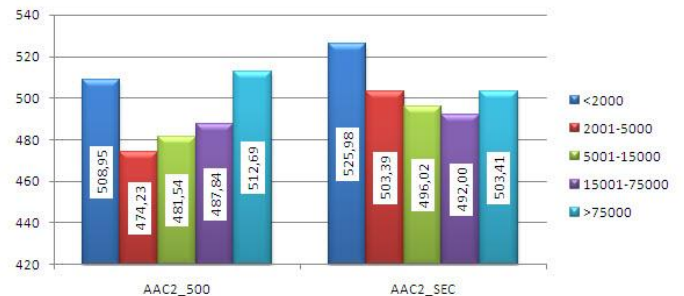
Los estudiantes de poblaciones de menos de 2 mil habitantes obtienen resultados mejores que en casi todos los restantes tamaños de población salvo para los de más de 75 mil habitantes, aunque en algún caso no son significativas. Al descontar el efecto del nivel sociocultural esas diferencias se incrementan y son significativas en todos los casos.

APRENDER A APRENDER (COGNITIVA)

Aprender a aprender (cognitiva)-Primaria-2009



Aprender a aprender (cognitiva)-Secundaria-2009



Los mejores resultados de aprender a aprender cognitiva en primaria los obtienen, de nuevo, los estudiantes situados en poblaciones de 15 a 75 mil habitantes, con diferencias significativas en todos los casos, incluso descontando el efecto sociocultural. Los estudiantes de localidades entre 2 y 5 mil habitantes son los que peores resultados han obtenido, aun descontando el efecto sociocultural. Estas diferencias son significativas.

Las poblaciones de más de 75 mil habitantes obtienen más puntuación directa en la competencia pero no así al descontar el efecto sociocultural. Los estudiantes de poblaciones de menos de 2 mil habitantes obtienen resultados mejores en comparación con casi todas las restantes poblaciones, aunque en algún caso no son significativas. Al descontar el efecto del nivel sociocultural esas diferencias se incrementan y son significativas en todos los casos.

## Conclusiones

El actual modelo de repetición no permite compensar la diferencia de resultados en la adquisición de las competencias, si bien esta diferencia se modera con el paso del tiempo. Actuaciones como el PROA posiblemente estén mitigando esta diferencia. Se puede plantear la necesidad de profundizar en la aplicación de este programa e incluso en anticiparlo.

Existen diferencias entre chicos y chicas según la competencia. El sentido de la diferencia se mantiene con el paso del tiempo pero mientras la magnitud de esta diferencia se conserva en la competencia Matemática, en la competencia de Comunicación Lingüística se amplía con el tiempo. Más allá de la posible causa morfológica que tenga efecto en los procesos de aprendizaje, el que las diferencias no se comporten de la misma forma tiene su origen en los métodos pedagógicos utilizados.

El tamaño de la población tiene efecto en las diferencias en los resultados. Estas diferencias no mantienen un comportamiento homogéneo ni entre competencias ni en el tiempo.